

Oser, se tromper
et recommencer avec
AMAVA EXPERIENCES

Vers une valorisation
du travail des sapeurs
pompiers volontaires

AMD spécialiste de
l'agencement d'intérieur

DOMB' ENTREPRENDRE

Le magazine de la vie économique de la Dombes - N°3 - Septembre 2023



Découvrez tous les chiffres clés de l'économie
en Dombes en 2023.



Isabelle Dubois
Présidente
de la Communauté
de Communes
de la Dombes



Dominique Pétrone
Vice-président
Développement
économique
Zones d'activités



Stephen Gautier
Vice-président
Relations
entreprises



Audrey Chevalier
Vice-présidente
Commerces

Vous tenez entre les mains le troisième numéro de Domb'Entreprendre, notre magazine dédié au monde économique. Un magazine qui vous donne la parole et place les entreprises de Dombes au cœur du sujet. L'objectif est de montrer la diversité des entreprises présentes sur le territoire. Chacune avec ses spécificités et ses atouts. Ce magazine est l'emblème de notre travail à vos côtés : vous informer, vous écouter, vous accompagner.

Depuis plusieurs années, nous développons les actions en direction des entreprises et commerces de notre territoire. Grâce à des partenaires institutionnels tels que la Région Auvergne Rhône-Alpes et le Département de l'Ain, nous proposons des aides en faveur de l'immobilier d'entreprise ou des commerces avec point de vente. Notre service Développement économique est à votre disposition pour vous conseiller dans ces démarches.

Développer son activité, c'est aussi échanger, se rencontrer, nouer des partenariats... Nous en avons conscience et pour vous y aider, nous avons souhaité développer les animations à destination

du monde économique. Nos afterworks connaissent un succès grandissant et il est toujours intéressant de pouvoir échanger avec vous lors de ces soirées conviviales. Le premier Challenge inter-entreprise a tenu toutes ses promesses avec plusieurs équipes venues de l'ensemble du territoire qui se sont affrontées au cours d'épreuves sportives et ludiques.

Enfin, je tenais à remercier l'ensemble des entreprises qui ont pris le temps de répondre à l'étude en vue de la création de l'outil numérique Agorasite. Vous avez pu exprimer vos besoins réels afin de concevoir un outil qui vous ressemble et répondra à vos attentes. Cet exemple vous montre pourquoi il est important pour nous de vous intégrer dans nos différents projets. Il s'agit de notre conception du développement économique : faire pour vous, mais avec vous. Rendez-vous le 21 septembre prochain à Saint-Trivier-sur-Moignans pour vous présenter les premières fonctionnalités de notre futur outil, Agorasite.

Isabelle Dubois

SOMMAIRE

4 Acronis Formation
5 AMAVA EXPERIENCES
6 Economie en Dombes
8 SDIS 01

12 Ephemerys
13 La Boutique du Gourmand
14 Métallerie Concept
15 AMD

**Vous souhaitez paraître dans le prochain numéro ?
Contactez-nous par mail à conomie@ccdombes.fr**



 achetezen
DOMBES.fr




*Soutenez le pouvoir d'achat de vos salariés
tout en soutenant l'économie locale !*



HAPPY_Kd 

Les chèques cadeaux de la Dombes



-  **Aucun frais (ni de gestion, ni de port) pour votre entreprise**
-  **Des chèques cadeaux éligibles aux dispositifs URSSAF**
-  **Une offre souple et économique : pas de montant minimum**



Plus d'infos sur www.ccdombes.fr

Votre magazine est en ligne sur www.ccdombes.fr/parution

Rejoignez-nous sur les réseaux sociaux :



@Communauté de Communes de la Dombes

Contact : Une question, un sujet à proposer...

Contactez la rédaction de Domb'entreprendre magazine à conomie@ccdombes.fr

Crédits photos : Communauté de Communes de la Dombes, Adobe Stock.

Impression : Imprimerie Comipress. 

Achévé d'imprimerie : Septembre 2023.

ACRONIS FORMATION, VOTRE PARTENAIRE

PRÉVENTION INTERVIEW

C'est en 2018 que Rodolphe Villalba et Corentine Mazzotti ont créé Acronis Formation. L'entreprise, implantée à Chaneins, est spécialisée dans la prévention des risques professionnels et de la sécurité au travail. Rencontre avec Corentine Mazzotti, responsable commerciale, administrative et référent Handicap.



POUVEZ-VOUS NOUS PRÉSENTER ACRONIS FORMATION ?

Nous sommes trois salariés, Rodolphe Villalba, le président est formation et responsable pédagogique, Coralyn Billaud se charge de l'administratif et de la comptabilité et moi. Nos formations sont encadrées par des formateurs expérimentés, ayant eu un accompagnement au sein de notre organisme afin de répondre à nos exigences internes. Leur polyvalence offre une réactivité et une adaptabilité au quotidien.

QUELLES SONT LES FORMATIONS PROPOSÉES CHEZ ACRONIS FORMATIONS ?

Au total, nous proposons une vingtaine de formations, que ce soient des formations « conduites d'engins en sécurité » et CACES® ou des formations « sécurité des biens et personnes ». Nous avons établi un planning à l'année, visible sur notre site internet, avec une formation par thème chaque mois et nous en ouvrons ensuite sur demande en fonction des besoins. La plupart des formations ont lieu dans notre centre qui est équipé de tous les moyens nécessaires. Nous intervenons également sur le site des entreprises après nous

être assurés que la formation était réalisable. Notre large panel de thématiques nous permet de toucher des entreprises de différents secteurs d'activités et de profils d'apprenants. Nos formations sont disponibles aussi bien pour les particuliers que pour les professionnels. Elles sont finançables via le CPF, les OPCO, Pôle emploi et autres financeurs.

QUELLE EST LA PARTICULARITÉ DE VOTRE ORGANISME ?

Tout d'abord, nous possédons un site extérieur de 6 000 m² dans la zone Actiparc à Chaneins, ce qui nous permet de pratiquer sur les engins de TP, de levage et d'élévation. Un plateau technique de 2 000 m² route de Montessuy est dédié à la partie logistique. Nous adaptons les durées pour faire plus de pratique et moins de formation en salle, ce qui permet aux apprenants d'être acteurs de leur apprentissage.

PARLEZ-NOUS DE VOS CERTIFICATIONS ?

Depuis 2018, nous sommes certifiés CACES® : Certificat d'Aptitude à la Conduite d'Engins en Sécurité, SST : Sauveteur Secouriste du Travail et

AIPR : Autorisation d'Intervention à Proximité des Réseaux.

Depuis 2021, nous avons la certification Qualiopi. Cette certification est un gage d'efficacité, de professionnalisme et de qualité. Elle permet également aux entreprises et aux particuliers d'obtenir des financements.

Des audits par nos organismes de certification ont lieu tous les ans, pour assurer que nous respectons les chartes engagées par notre organisme.

AVEZ-VOUS DES PROJETS EN PERSPECTIVE ?

Nous allons augmenter notre panel de formations, dans la continuité de ce que nous proposons actuellement. Des formations management devraient se rajouter à notre catalogue courant 2024.

Pour cela, une augmentation de nos effectifs est prévue afin de répondre à ce nouveau besoin.

Des aménagements de locaux sont également envisagés pour accroître notre capacité d'accueil et améliorer leurs conditions.



OSER, SE TROMPER... ET RECOMMENCER AVEC AMAVA EXPERIENCES

Laurent Derue, fondateur d'AMAVA EXPERIENCES, à Chalamont, propose des formations de management et de cohésion d'équipe basées sur une approche pédagogique pour apprendre par la pratique et la mise en situation en milieu naturel.

UN PARCOURS DANS LE MANAGEMENT

Après un parcours en tant qu'officier parachutiste, Laurent Derue a quitté l'institution pour se reconvertir dans le management. Il s'oriente alors vers la prévention des risques, un sujet sur lequel il est sensibilisé depuis un accident. C'est au sein du groupe Arcelor qu'il apprend à organiser la sécurité. Sa mission : former les managers autour de la prévention des risques. « Les protections sont vécues comme une contrainte, tout

LA NAISSANCE D'AMAVA EXPERIENCES

Pour créer son entreprise, Laurent Derue décide d'utiliser le milieu avec lequel il est à l'aise pour s'en servir de salle de formation. Il est qualifié « animateur de loisir sportif » professionnel (en randonnée, orientation, marche nordique et VTT) ainsi qu'initiateur canyoning au sein de la fédération française de spéléologie. Ainsi, il transpose ce qu'il faisait en entreprise en capitalisant les leviers pédagogiques que peut offrir le milieu naturel.



Lors de la formation, la capacité de discernement, les outils de management, les clés du leadership, la communication verbale et non-verbale sont travaillés.



le monde pense que les accidents ça n'arrive qu'aux autres. Pour moi, si on parvient à manager la sécurité, on peut tout manager. Faire en sorte qu'une équipe porte ses protections est plus difficile que de la faire arriver à l'heure au travail », explique-t-il.

Depuis 18 ans maintenant, il travaille dans un cabinet de conseil et de formation à Lyon, spécialisé dans la prévention des risques. Avec son équipe, il développe alors une approche pédagogique qui consiste à mettre les gens en situation. « On devient manager en manquant, il faut mettre les gens en situation réelle. »

Il propose donc des formations s'appuyant sur une approche pédagogique expérientielle qui place les apprenants dans des situations éloignées de leur réalité. Cela leur permet d'expérimenter des savoir-faire tout en s'appuyant sur des outils du management opérationnel. Pour parfaire l'expérience, le chef d'entreprise travaille en partenariat avec un moniteur d'escalade et un vidéaste. « Dans mes formations, tout est adapté, il n'y a rien d'extrême. Je souhaite montrer aux gens la puissance d'une cohésion d'équipe ».

AMAVA EXPERIENCES : UNE SIGNIFICATION IMPORTANTE

AMAVA signifie « Expérience » en Xhosa, peuple d'où vient Nelson Mandela qui disait : « Je ne perds jamais, soit je gagne, soit j'apprends ». Pour Laurent Derue, c'est toute la raison d'être d'AMAVA EXPERIENCES : « On vous met en difficulté, vous échouez quelques fois, vous réussissez peut-être mais, en tout cas vous allez apprendre » raconte-t-il.

« Nos formations favorisent la cohésion d'équipe, elles ont permis à certaines personnes de se révéler. » Pour la suite, Laurent Derue souhaiterait développer ses offres en proposant des formations sur plusieurs jours, nuits comprises, et rendre ses formations accessibles aux personnes en situation de handicap.

L'OUTIL NUMÉRIQUE POUR LES ENTREPRISES DE LA DOMBES, OÙ EN SOMMES NOUS ?

Depuis bientôt un an, vous êtes plus de 120 chefs d'entreprise du territoire de la Dombes à participer, à nos côtés, aux études que nous menons pour définir avec vous l'outil numérique le plus adapté à vos besoins afin d'optimiser votre développement futur.

Ces études nous ont permis d'avoir de nombreux échanges avec notre tissu économique. Initialement mises en œuvre pour définir avec vous l'outil numérique idéal pour vous accompagner, elles ont fait ressortir un nombre important de besoins, que le numérique seul ne pourra satisfaire. Aussi, grâce aux conclusions de ces études, nous portons un regard nouveau sur les projets qui nous attendent à vos côtés.

Le numérique d'accord, mais pas seulement !

Vos attentes clairement identifiées :

- Des enjeux autour de la **mise en réseau des acteurs locaux** : inter-entreprises et entreprises-demandeurs d'emploi.
- Des besoins confirmés concernant **des outils de gestion/suivi de l'entreprise**.
- Des intérêts importants autour de **l'accompagnement RH** (CVthèque et publication des offres locales).
- Des besoins exprimés pour des **achats groupés**, en particulier orientés vers les acteurs locaux.
- Des enjeux autour des **salariés mutualisés**.
- Des intérêts pour un espace de consultation des **offres foncières/immobilières locales**.

Les participants

Un profil de répondants à l'enquête en accord avec le tissu économique local, grâce à une répartition géographique des chefs d'entreprise impliqués qui colle à la réalité du terrain. Tout comme la taille des entreprises en matière de nombre de salariés.

Les résultats !

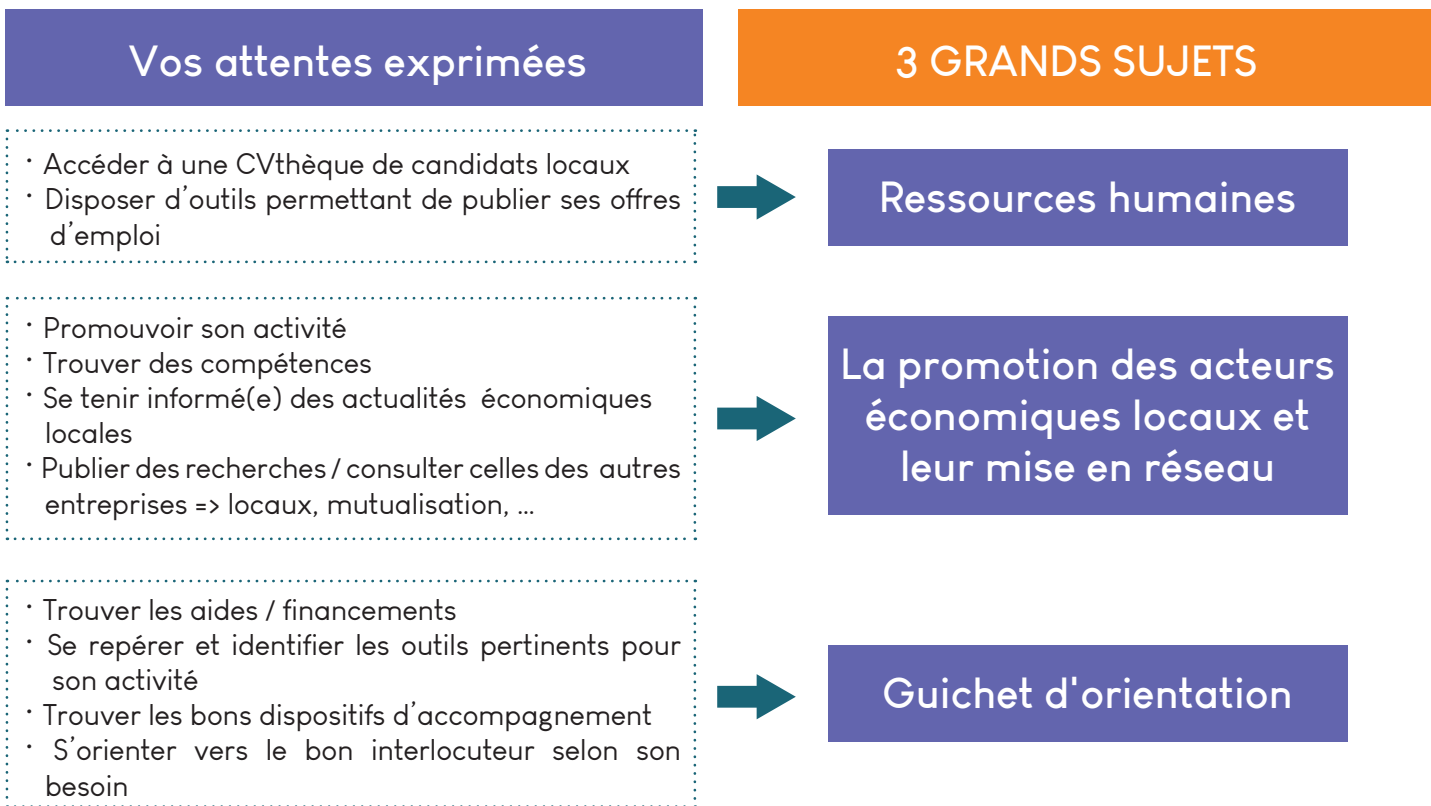
L'échelon local est clairement identifié comme manquant dans le paysage numérique. Les nombreux sites nationaux, régionaux ou même thématiques existent et fournissent pléthore d'informations génériques, dont le tri est particulièrement chronophage.

Ce qui est fortement ressorti au travers des entretiens menés et de l'étude quantitative, c'est la nécessaire prise en compte de la situation particulière, ou de la particularité de l'entreprise qui émet un besoin à l'instant « T ».

Même si pour un 1^{er} degré d'information, les sites généralistes font le job, l'importance voire la nécessité d'être accompagné en proximité et pas uniquement par une intelligence artificielle ont été soulignées.



3 grands sujets ont été identifiés comme étant vos besoins prioritaires pouvant être soutenus par un outil numérique :

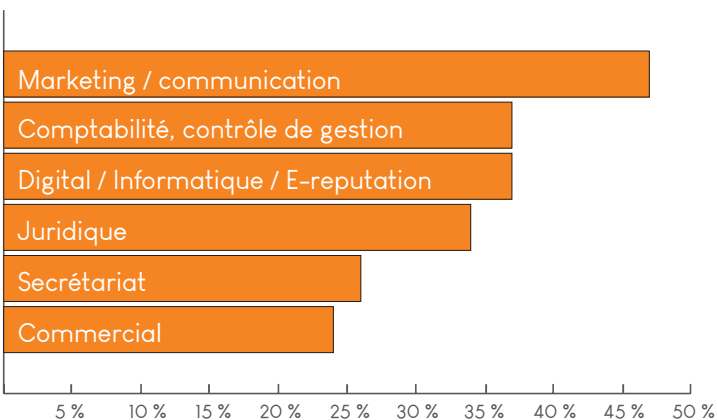


Concrètement, cela va donner quoi ?

Pour le savoir, nous vous donnons rendez-vous le jeudi 21 septembre 2023, au domaine Alexander à Saint-Trivier-sur-Moignans afin de proposer les 1^{res} fonctionnalités d'Agorasite, l'outil numérique unique dédié aux entreprises de la Dombes.

Les mots clés : intuitif, facile d'accès, simple, adapté à mon entreprise, ne répondant qu'à mon besoin sans pollution ni perte de temps.

L'embauche d'un salarié partagé avec d'autres entreprises locales me permettrait d'être plus efficace dans les domaines :



Retour sur les études en quelques chiffres

Vous avez été **82 %** à souhaiter pouvoir accéder à une CVthèque de candidats locaux mais aussi **80 %** à souhaiter disposer d'un espace pour publier vos offres.

72 % d'entre vous souhaiteraient un outil online pour vous permettre d'effectuer des achats groupés.

Plus de 60 % d'entre vous souhaiteraient avoir une meilleure visibilité des offres foncières territoriales.

En matière de conseils externalisés, vous êtes utilisateurs à **+ de 88 %** d'un cabinet d'expert-comptable, **48 %** d'un avocat conseil, **47 %** d'un expert juridique et **40 %** d'un cabinet de formation.

12 % des entrepreneurs interrogés pensent vendre leur entreprise dans les 3 à 5 ans à venir et **22 %** pensent racheter ou créer une nouvelle entreprise au cours des 5 prochaines années.

SDIS 01 : VERS UNE VALORISATION DU TRAVAIL DES SAPEURS-POMPIERS VOLONTAIRES

Rencontre avec le commandant et chef du groupement territorial Dombes, Benoît Rossow, qui coordonne et accompagne les 15 centres d'incendies et de secours du groupement. **INTERVIEW**

POUVEZ-VOUS NOUS PRÉSENTER VOS MISSIONS ET VOTRE ORGANISATION ?

Notre principale mission est d'accompagner les centres d'incendie et de secours pour qu'ils distribuent les secours dans les meilleures conditions en tout point du territoire.

Concernant notre activité opérationnelle, nous avons deux grandes familles d'interventions :

- Les interventions courantes : le secours d'urgence à personne, les incendies, la protection des biens et de l'environnement, les inondations, les objets menaçants de tomber...
- Les interventions complexes : les risques technologiques, les risques naturels (climatiques, feu de forêt).

Dans chaque centre de secours, nous avons des sapeurs-pompiers volontaires et des pompiers professionnels. Les pompiers professionnels sont répartis sur les centres de secours dont l'activité opérationnelle est importante (Montluel, Miribel, Meximieux, Pérouges, Trévoux, Jassans, Châtillon-sur-Chalaronne et dès l'automne, Villars-les-Dombes). Ils représentent l'ossature de notre organisation.

POURQUOI EST-CE IMPORTANT DE COMPTER DES POMPIERS VOLONTAIRES DANS VOS EFFECTIFS ?

Les interventions étant aléatoires, cela n'est pas pertinent d'avoir des pompiers professionnels dans les

centres ayant une faible activité opérationnelle. Le rapport coût/bénéfices serait déséquilibré. Le fait d'avoir des pompiers volontaires permet de garder un maillage territorial fin et donc de garantir une réponse de proximité de qualité.

De plus, en cas d'événement exceptionnel, les pompiers volontaires nous permettent d'avoir une réactivité très intéressante et de mobiliser de manière quasiment instantanée un nombre important de sapeurs-pompiers.

Sur le groupement Dombes, sans les pompiers volontaires, nous ne pourrions pas couvrir les risques comme nous le faisons aujourd'hui.





LE VOLONTARIAT EST EN TENSION SUR LE GROUPEMENT DOMBES, POURQUOI ?

La majorité des interventions se déroule en journée. C'est la période pendant laquelle il est aujourd'hui difficile de mobiliser les sapeurs-pompiers volontaires car moins de 30 % d'entre eux sont disponibles sur cette période alors qu'il faudrait une proportion plus importante pour répartir l'activité opérationnelle sur plus de monde. Il y a plusieurs raisons à cela.

En premier lieu, il y a une vraie méconnaissance de la population sur la manière dont fonctionne notre service public et sur le statut particulier de sapeur-pompier volontaire.

C'est une activité qui est accessible à tout citoyen à partir de 16 ans (sous réserve de l'accord de son ou ses responsables) et jusqu'à 60 ans, voire 65 s'il n'y a pas de contrainte médicale.

La physionomie des équipes dans les centres de secours a évolué.

Il y a plusieurs années, beaucoup de pompiers volontaires travaillaient sur le secteur (artisans, agriculteurs, entreprises locales...). Or, actuellement, près d'un tiers d'entre eux travaillent dans le département du Rhône.

Ceux qui travaillent sur le secteur sont peu ou pas disponibles en journée.

QUELLES SONT LES SOLUTIONS MISES EN PLACE POUR PALIER CELA ?

Le Département de l'Ain a mis en place le Plan « ambition pompiers 01 » qui permet de recruter des pompiers professionnels pour compléter les équipes et soulager les sapeurs-pompiers volontaires des centres de secours où l'activité opérationnelle a augmenté significativement ces dernières années.

Pour autant, même dans ces centres, il faut des pompiers volontaires disponibles en journée. Pour avoir quelques repères

sur les effectifs nécessaires, le secours à personne mobilise 2 à 3 pompiers, alors qu'un accident de la circulation ou un incendie peut en mobiliser 6, voire plus selon les circonstances.

Notre objectif est donc de rééquilibrer les forces entre sapeurs-pompiers volontaires et sapeurs-pompiers professionnels en travaillant particulièrement sur l'amélioration des conditions du volontariat.

Notre objectif est donc de rééquilibrer les forces entre sapeurs-pompiers volontaires et sapeurs-pompiers professionnels

En chiffres :

- 2 180 pompiers volontaires au corps départemental de l'Ain, dont 24 % de femmes.
- 345 sapeurs-pompiers professionnels, dont 8 % de femmes.
- 661 jeunes sapeurs-pompiers, dont 36 % de filles.
- 80 % des missions concernent le secours à personne.
- 7 sections de jeunes sapeurs-pompiers sur le groupement Dombes.



Un peu d'histoire :

Historiquement, ce sont les citoyens qui participaient spontanément à la lutte contre l'incendie. Ils se sont petit à petit organisés et ont créé des dépôts de matériel dans les villages, prémices des centres d'incendie et de secours que nous connaissons maintenant. Les équipements n'ont eu de cesse d'évoluer, passant par l'acquisition de pompes à bras au XIII^e siècle, marquant un tournant dans l'histoire de la lutte contre les incendies.

D'ailleurs, c'est lors d'un voyage aux Pays-Bas, que Dumouriez Du Périer découvre ce matériel et décide d'en rapporter à Paris. Il entreprend de le vendre mais face à cela, le Roi Louis XV comprend l'importance de maintenir l'esprit de solidarité qui s'est développé au fil des ans contre ce fléau. Il ordonne ainsi la gratuité de la lutte contre l'incendie (ordonnance royale du 11 mars 1733).

Les pompiers volontaires sont, à travers leur engagement citoyen, les héritiers de cet esprit de solidarité et de fraternité.

Plusieurs actions sont en cours :

- Le ciblage lors de l'engagement des sapeurs-pompiers volontaires en privilégiant selon les besoins, les personnes disponibles en journée.
- La mise en place d'ambassadeurs « mixité » pour une meilleure représentativité de la population aindinoise et favoriser par exemple l'engagement de collègues féminines (réaménagement des centres de secours avec des vestiaires dédiés aux femmes, féminisation de la tenue...).
- Les écoles de jeunes sapeurs-pompiers sont également un bon moyen pour commencer à former les jeunes de 12 et 14 ans avec un parcours en 4 ans. Cela leur permet de faire des activités physiques et sportives en lien avec les sapeurs-pompiers et d'effectuer des formations. Si le jeune obtient son brevet de jeunes sapeurs-pompiers, il aura alors acquis près de 80 % de la formation initiale nécessaire pour être opérationnel.
- La simplification des démarches administratives et techniques au quotidien.



POUVEZ-VOUS NOUS PARLER DE LA CONVENTION DE DISPONIBILITÉ ?

L'objectif de la convention de disponibilité est de valoriser la place du pompier-volontaire au sein de son entreprise. Elle permet à l'employeur et au salarié d'avoir une relation gagnant-gagnant. En effet, le sapeur-pompier volontaire obtient du temps pour se former; il peut arriver un peu en retard s'il est en intervention; une mise à disposition en journée est possible à la convenance de l'employeur, si nécessaire ou lors de situations exceptionnelles. En contrepartie, l'entreprise peut utiliser les compétences de sapeurs-pompiers de son salarié : lors d'un accident, d'un départ de feu...



Elle peut également utiliser sa culture de prévention : pour former les collègues (manipulation d'extincteurs s'il est formateur chez nous, par exemple). Il existe également d'autres dispositifs utilisables par l'employeur pour atténuer les contraintes de la mise à disposition d'un salarié pour le centre d'incendie et de secours : principe de subrogation (indemnités reversées à l'employeur), mécénat (crédit d'impôt sur le salaire lié au temps de mise à disposition du centre d'incendie et de secours).

Les entreprises peuvent mettre en avant le bien-être des salariés et la participation au développement des territoires dans la charte RSE de l'entreprise. A travers cette démarche, l'employeur devient aussi acteur de la sécurité civile. Après la signature de la convention, l'entreprise peut recevoir le label « employeur de sapeurs-pompiers », et peut intégrer le réseau des organisations qui se sont engagées dans cette démarche. Aujourd'hui, seulement 10 % des sapeurs-pompiers de la Dombes

sont conventionnés. Ce n'est pas assez.

En effet, si l'on prend cette proportion à l'envers, cela veut dire que 90 % des pompiers volontaires prennent sur leur temps de congés pour se former. Certains prennent même des congés sans solde. C'est donc au détriment de leur vie personnel, pour une activité qui bénéficie à tout le monde.

UN PETIT MOT POUR TERMINER ?

Pour qu'un territoire se développe, il faut de l'intérêt, des acteurs économiques, et il faut aussi des services pour protéger cet ensemble. Les sapeurs-pompiers sont en première ligne pour protéger les territoires et la population. Nous avons donc intérêt à travailler avec les acteurs locaux. Plusieurs actions sont en cours, notamment pour permettre à nos sapeurs-pompiers qui le souhaitent, de rencontrer des entreprises prêtes à les employer et à fiabiliser leur engagement. C'est pour nous une manière de développer le « vivre ensemble sur notre territoire ».

N'hésitez pas à venir nous rencontrer lors de l'afterwork du 21 septembre à Saint-Trivier-sur-Moignans.



Pour plus d'informations :
dombes@sdis01.fr

DES DÉCORATIONS SUR-MESURE AVEC EPHEMERYS

Marine Ponceblanc, architecte d'intérieur de formation a créé la société Ephemerys en 2007, après six années en tant que dessinatrice métreur chez un promoteur immobilier.

Son agence est située à Bron, et son atelier, à l'Abergement-Clémenciat. **INTERVIEW**

QUE PROPOSE EPHEMERYS ?

Je suis spécialisée dans la décoration événementielle. Je propose des prestations personnalisées pour les mariages, les fêtes privées. Je m'occupe également de la décoration de vitrines, de stands ou encore d'événements professionnels (fête d'entreprise, séminaires, arbre de Noël...).

En parallèle, j'ai développé une activité de location de matériel de décoration (vases, chandeliers, arches de cérémonie, housses de chaise....) pour les couples, les fleuristes...

QUEL EST VOTRE FONCTIONNEMENT ?

Les échanges et le contact humain sont incontournables pour moi afin de créer la scénographie. Avec les particuliers et les mariés notamment, je n'impose rien, ils restent vraiment acteurs de leur décoration. Je pars de leurs idées et je filtre pour me rapprocher le plus possible de leur souhait. Je pose des questions (beaucoup !) afin de savoir jusqu'où ils sont prêts à aller. Chaque mariage étant unique, leur décoration le sera aussi. Même si je montre des photos des décorations que j'ai déjà créées, je ne refais jamais deux fois la même.

Connaître le lieu est primordial : la décoration ne sera pas la même si le mariage se déroule dans une salle des fêtes ou dans un domaine/château. Je demande également des informations sur les faire-part ou même la robe afin d'harmoniser la décoration, car je dois prendre en compte la cérémonie dans sa globalité.

Une fois la décoration créée, nous faisons une table test afin que le couple puisse se rendre compte du



rendu final et valider ! Il naît alors un contrat de confiance entre le couple et moi. Ma créativité peut alors s'exprimer le jour j, lors de l'installation !

Pour les professionnels, après un rendez-vous sur place, une prise de cotes, je vois avec eux les produits à mettre en avant et, en fonction de la saison et des contraintes techniques, on définit un cahier des

charges !

VOUS AVEZ UNE AGENCE À BRON ET UN ATELIER À L'ABERGEMENT-CLÉMENCIAT, POURQUOI ?

A la création de l'entreprise, j'étais associée avec une wedding planner sur Lyon. Les aléas de la vie ont fait que notre collaboration s'est arrêtée. Ephemerys est restée implantée sur la région lyonnaise et je partage un local avec une photographe et une graphiste. Cela nous permet d'échanger sur nos différents projets et de prendre du recul, ce qui est très appréciable. En parallèle, j'ai développé mon activité ici, à l'Abergement-Clémenciat. C'est mon lieu de stockage et de préparation de toutes les décorations. J'aime jongler entre les deux lieux, cela évite à la routine de s'installer !

AVEZ-VOUS DES PROJETS ?

Je souhaiterais mettre en place une solution de réservation en ligne via mon site internet afin que les couples puissent réserver plus facilement le matériel nécessaire pour réaliser la décoration de leur mariage. Cela simplifiera la démarche.



LA BOUTIQUE DU GOURMAND, NÉE D'UNE PASSION ET D'UN MÉTIER

Nicolas Piroux, chocolatier-pâtissier et passionné de vin, décide de créer, en 2012, La Boutique du Gourmand, chez lui, à Marlieux. Depuis la fin de l'année 2019, c'est sa femme, Marianne Piroux, serveuse et sommelière de formation, qui gère la boutique.

PLUS DE 200 RÉFÉRENCES

Le couple, qui a commencé avec une vingtaine de références, propose à présent plus de 200 références avec des vins, des liqueurs, du champagne, du chocolat et des gourmandises artisanales. « Nous commercialisons depuis peu la gamme de jus de fruits Alain Milliat. Nous souhaitons avoir des jus de qualité à proposer aux personnes qui ne boivent pas d'alcool », indique Marianne Piroux. Soucieux de la qualité des produits qu'ils proposent, tous sont fabriqués en France. Les vins proviennent principalement de domaines familiaux et de petits producteurs...

COMME À LA MAISON

En entrant dans la boutique, les clients découvrent des étagères comportant de nombreuses bouteilles, des vitrines avec des figurines en chocolat, au centre, une table de salle à manger et, dans un coin, une cuisine d'enfants. Un petit air de « comme à la maison » ? Et pour cause ! Le magasin a été installé dans le salon de la maison familiale. « Nous souhaitons recevoir nos clients de façon conviviale, alors c'est tout naturellement que nous avons créé notre boutique ici, dans notre salon ».

Nous souhaitons recevoir nos clients de façon conviviale, alors c'est tout naturellement que nous avons créé notre boutique ici, dans notre salon



DES CADEAUX DE FIN D'ANNÉE POUR TOUS LES BUDGETS

Pour la fin de l'année, La Boutique du Gourmand propose des coffrets gourmands. « Il suffit que l'entreprise me donne son budget et la quantité qu'elle souhaite et je lui propose un coffret adapté »,

explique la gérante.

Marianne Piroux reçoit ses clients sur rendez-vous. Elle est également présente sur de nombreux marchés de Noël, sur certains marchés au printemps, au salon des vins de Villars-les-Dombes, et également à la Foire de Châtillon-sur-Chalaronne. Le couple propose également des cours d'œnologie (à l'année) sur inscription.



PIÈCE UNITAIRE ET PROTOTYPE, SPÉCIALITÉS DE MÉTALLERIE CONCEPT

Métallerie Concept, créé en 1981, est spécialisée dans la construction métallique. Frédéric Cattaneo et son frère, Jean-Marc, ont repris la société depuis février 2020.



ACIER, INOX, ALUMINIUM, EN PIÈCE UNITAIRE ET PROTOTYPE, DEPUIS LA CONCEPTION, EN PASSANT PAR LA FABRICATION ET JUSQU'À L'INSTALLATION SUR SITE

Métallerie Concept évolue dans différents domaines d'activités, comme les autoroutes, le bâtiment, l'industrie pharmaceutique, l'industrie générale, et les marchés publics sur appel d'offres. Sa spécialité : la pièce unitaire et le prototype (garde-corps, pylônes, passerelles et escaliers, coffrets électriques...). Les réalisations sont nombreuses. « Nous avons deux ateliers : le premier est dédié à l'inox / aluminium et le deuxième à l'acier. Cela nous permet de ne pas polluer l'acier avec les poussières d'inox et d'aluminium », précise Frédéric Cattaneo.

L'entreprise travaille principalement avec des professionnels de la région et du département : MSA, Viatris, Saint-Gobain, EDF, ALTIA, GCC, Eiffage...

Métallerie Concept compte actuellement 18 salariés, dont 2 femmes. « Nous ne sommes plus sur un métier uniquement réservé aux hommes : les moyens de manutention et l'outillage ont évolué. Ils sont adaptés aussi bien aux hommes qu'aux femmes. ».

Nous ne sommes plus sur un métier uniquement réservé aux hommes

UNE ENTREPRISE IMPLIQUÉE SUR LE TERRITOIRE

Métallerie Concept est, depuis peu, labellisée Origin'Ain. « Ce label nous permet de faire reconnaître notre savoir-faire, mais également de participer à l'attractivité du territoire », explique Frédéric Cattaneo.

Pour la 13^e étape du Tour de France, les salariés ont décoré les bâtiments aux couleurs du Tour. Lors du changement de l'identité visuelle de l'entreprise, les salariés ont participé au choix du logo.



« Ce sont des petites choses parmi d'autres qui permettent d'impliquer tous les salariés de l'entreprise.

C'est un vrai levier de motivation ».

UNE ENTREPRISE ENGAGÉE DANS LA MOBILITÉ

« Les questions sur la mobilité sont importantes pour nous. Nous essayons au maximum de covoiter et d'inciter nos salariés à la faire aussi. Cela permet de faire des économies et de faire un geste pour l'environnement », explique le gérant.

Métallerie Concept a participé, pour la 2^e année consécutive, au challenge mobilité organisé par la Région Auvergne-Rhône-Alpes. Elle a obtenu, pour la 2^e année consécutive également, le 1^{er} prix dans la catégorie Petites villes et territoires ruraux – entreprise de 10 à 49 salariés.

Engagée dans la mobilité, Métallerie Concept est affiliée à la réalisation des vélos RADIOR via la société Eco Mobilité de l'Ain. En effet, c'est dans ses ateliers que sont fabriqués les cadres du vélo made in Ain. « C'est une autre façon de travailler, car c'est du travail en série, il faut voir et penser les choses différemment. C'est très intéressant et nous sommes fiers de participer à la fabrication des vélos Radior. ».



AMD (AGENCEMENT MENUISERIE DÉCORATION) SPÉCIALISTE DE L'AGENCEMENT D'INTÉRIEUR

Henri Couturier a débuté sa vie professionnelle en tant que maçon. Ensuite, il a été embauché chez un fabricant de meubles haut de gamme, pour réaliser la livraison de mobilier. De fil en aiguille, il est devenu directeur de magasin pour cette même entreprise avant d'ouvrir son propre showroom. Fort de cette expérience dans le mobilier, Henri Couturier décide de créer en 2008, AMD, basée à Châtillon-sur-Chalaronne. **INTERVIEW**



POUVEZ-VOUS NOUS PRÉSENTER VOTRE ENTREPRISE ?

AMD a vu le jour en mars 2008; j'ai commencé tout seul avec mon escabeau et ma visseuse. Au fil du temps, grâce au bouche à oreille, l'entreprise a évolué et est aujourd'hui une entreprise familiale puisque mon épouse Stéphanie, mes filles et mon gendre m'ont rejoint dans la société. AMD compte aujourd'hui 10 salariés. Notre activité principale est l'agencement intérieur d'appartements et parties communes de résidences hôtelières, seniors, étudiantes ou de tourisme. Nous sommes mandatés par les architectes d'intérieur et/ou les fabricants ou les revendeurs de mobilier, de literie, de rideaux, d'accastillage, pour réaliser la prestation pose sur les sites selon leurs plans, leurs carnets déco et leurs consignes. La satisfaction de nos clients est une priorité pour notre entreprise et nous mettons un point d'honneur à y parvenir. Un autre aspect de notre métier concerne la décoration. Nous réceptionnons les articles et mobiliers de décoration commandés par les architectes d'intérieur puis nous les assemblons si besoin et les installons dans les

résidences... Partout en France. Nous travaillons uniquement avec des professionnels et nous ne fabriquons rien. En résumé, lorsque nous arrivons, les appartements sont vides et nous les meublons de A à Z. Nous concrétisons des lieux de vie imaginés par les designers d'intérieurs !

QUEL A ÉTÉ VOTRE PLUS GROS CHANTIER ?

Notre plus gros chantier a été l'aménagement des salles de bain d'un Club Med, soit 480 chambres clients et 250 chambres pour le personnel. Au total, le chantier a duré environ 12 semaines avec quatre poseurs. Nous avons également réalisé l'agencement de 158 appartements au MMV des 2 Alpes. Un beau projet d'environ 8 semaines de travail à 8 poseurs.

POUVEZ-VOUS NOUS PARLER DE VOTRE DERNIER PROJET ?

Festool, fournisseur d'outillage professionnel, a lancé une campagne de recrutement pour tester en avant-première, jusqu'en septembre, son exosquelette : l'ExoActive. Nous avons eu l'honneur de faire partie des 50 artisans choisis parmi les 1 500 candidatures. Cet exosquelette actif permet la diminution de l'effort physique lors des travaux qui nécessitent une position des bras en hauteur. C'est un gain de temps, d'efficacité et de confort de travail. Le bien-être et la sécurité de nos salariés sont très importants pour nous.

AVEZ-VOUS DES PERSPECTIVES D'ÉVOLUTIONS POUR L'ENTREPRISE ?

Nous souhaitons créer une cellule spécialisée dans l'hôtellerie de luxe. Notre corps de métier restera le même mais cela nous permettra d'avoir des délais de réalisation un peu moins rapides et d'aller vers une pose plus minutieuse.



UN PETIT MOT SUR LES CHÈQUES HAPPY KDO POUR TERMINER ?

Les chèques-cadeaux sont une excellente initiative de la CCD. Nous en prenons chaque année pour nos salariés. Ils se sentent valorisés et, ainsi, nous participons au développement de l'économie locale. Même si nous travaillons partout sur l'hexagone et en dehors, il est important de favoriser l'ancrage des commerces du territoire. Tout le monde joue le jeu et tout le monde est content !

LA DOMBES
communauté de communes
**AU SERVICE
DE SES ENTREPRISES**



Forum de l'emploi



Afterwork 1^{er} challenge inter-entreprises de la Dombes au Golf de la Sorelle



Caravane des métiers



1^{er} challenge inter-entreprises de la Dombes



Afterwork sur la mobilité au Golf du Clou



1^{er} apéritif des commerçants au restaurant Au cœur de la Dombes



Afterwork au Domaine du Hibou